

XOLOITZCUINTLE

Domarkompendium

framtaget till Svenska spets- och urhundklubbens domarkonferens oktober 2025.



Innehållsförteckning

Helhetsintryck	4
Viktiga måttförhållanden	6
Uppförande/karaktär	8
Huvud	8
Kropp	17
Svans	21
Framställ	23
Bakställ	25
Rörelser	28
Hud	28
Päls	28
Färg	29
Storlek/vikt	30
Fel	30
Diskvalificerande fel	31
Viktiga saker att komma ihåg	32

Detta kompendium får användas fritt av Svenska spets- och urhundklubben och Svenska Kennelklubben. Alla fotografers medgivande finns gällande publicering.

Standardtexten publiceras till vänster, rasklubbens kommentar till höger i *kursiv* stil.

Vi har valt att endast illustrera med foton på hundar av utmärkt typ inom standardens variation, det gäller även bilder som illustrerar rörelser, huvuden och detaljer.

Xoloitzcuintle	
FCI-nummer 234 FCI-standard på spanska publicerad 2014-01-28 FCI-standard fastställd av FCI General Committee 2012-10-08 Översättning fastställd av SKKs arbetsgrupp för standardfrågor 2015-03-17	

Ursprungsland/hemland	
Mexiko	

Användningsområde	
Sällskapshund; den stora och mellanstora varianten används även som vakthund.	

FCI-klassifikation	
Grupp 5, sektion 6	

Inledning	
<p>Genen som medför hårlöshet är dominant. Ändå föds vissa valpar med päls. Avel mellan hårlösa exemplar producerar det minsta antalet valpar med päls och föredras därför. Det har bevisats att en sådan avel bibehåller och förbättrar rasens kvalitet.</p> <p>I syfte att öka den genetiska variationen, så kan välkonstruerade hundar med päls som är av utmärkt typ och helhet och har standardenlig färg och päls användas i avel. Avel mellan hundar med päls är inte tillåten. För att användas i avel måste hundar med päls vara registrerad avkomma till föräldrar med minst tre generationer av avel mellan hårlösa hundar bakom sig.</p> <p>Den behårade varianten måste utvärderas på hundutställning som en renrasig hund och i syfte att avlas enbart med hårlösa hundar.</p>	<p><i>Para pälsad med pälsad är tillåtet i Sverige men inte önskvärt då det endast resulterar i pälsade avkomor utan naken gen, avel bör främja båda varianter.</i></p>

Bakgrund/ändamål	
<p>Rasen anses ha mycket gammalt ursprung. I det precolumbianska Mexiko ansågs köttet från xoloitzcuintle (eller xoloitzcuintli på nahuatl-språket) vara en delikatess och åts vid speciella religiösa ceremonier. Hundarna ansågs representera guden Xolotl, från vilken de uppenbarligen fått sitt namn. Deras uppgift var att följa de dödas själar till den sista vilan. Det ledde till att rasen blev sällsynt på gränsen till utdöd. Den mexikanska kennelklubben räddade denna inhemska ras och använder sedan 1940 en xoloitzcuintle i sin logotyp. Den hårlösa varianten av rasen är även känd som perro pelón mexicano (mexikansk nakenhund), den behårade varianten var känd hos indianerna som itzcuintle.</p>	

Helhetsintryck	
<p>Xoloitzcuintle är en hund av urhundstyp med gamla anor och utvecklad under lång tid. Helhetsbilden skall vara en mycket tilltalande slank och elegant hund, harmonisk i alla aspekter. Rasen ska ge intryck av snabbhet, harmoni och styrka utan att vara grov. Den skall ha en stilren siluett och välproportionerlig kropp. Bröstkorgen skall vara rymlig med väl välvda revben. Ben och svans skall vara långa. Inom rasen finns två hårlagsvarianter, hårlös respektive behårad, vilka har identisk konstruktion med undantag av päls och bett.</p> <p><i>Hårlös variant:</i> Det främsta kännetecknet är den kompletta eller nästan kompletta avsaknaden av behåring på kroppen som har slät och mjuk hud. Ett särskilt kännetecken är att tanduppsättningen nästan alltid är inkomplett vilket hänger samman med den medfödda genen för hårlöshet.</p> <p><i>Behårad variant:</i> En mycket attraktiv hund helt täckt med mycket kort päls som skall vara tät, slät och mjuk utan underull. Den behårade varianten skall ha samma harmoniska proportioner i konstruktionen som den hårlösa. Bettet skall vara komplett med normalt utvecklade tänder.</p>	<p><i>En xoloitzcuintle ska aldrig kännas tung vare sig i profil, helhet eller rörelser</i></p> <p><i>Över och underbett är diskvalificerande fel hos båda varianter, Saxbett är att föredra även om tångbett är acceptabelt.</i></p> <p><i>Mjölktänder kan finnas kvar högt upp i ålder hos den nakna varianten vilket inte skall bestraffas.</i></p> <p><i>Den pälsade varianten ska ha samma typ av päls över hela kroppen inklusive öron, hals och ben. Avsaknad av päls är inte accepterat även om den kan vara tunnare vid mage, hals och armbågar.</i></p> <p><i>De pälsade ska ha full tanduppsättning vilket inkluderar p1 och p2 samt för åldern normalt utvecklade tänder.</i></p>



*En hane som
visar på en
bra helhet*



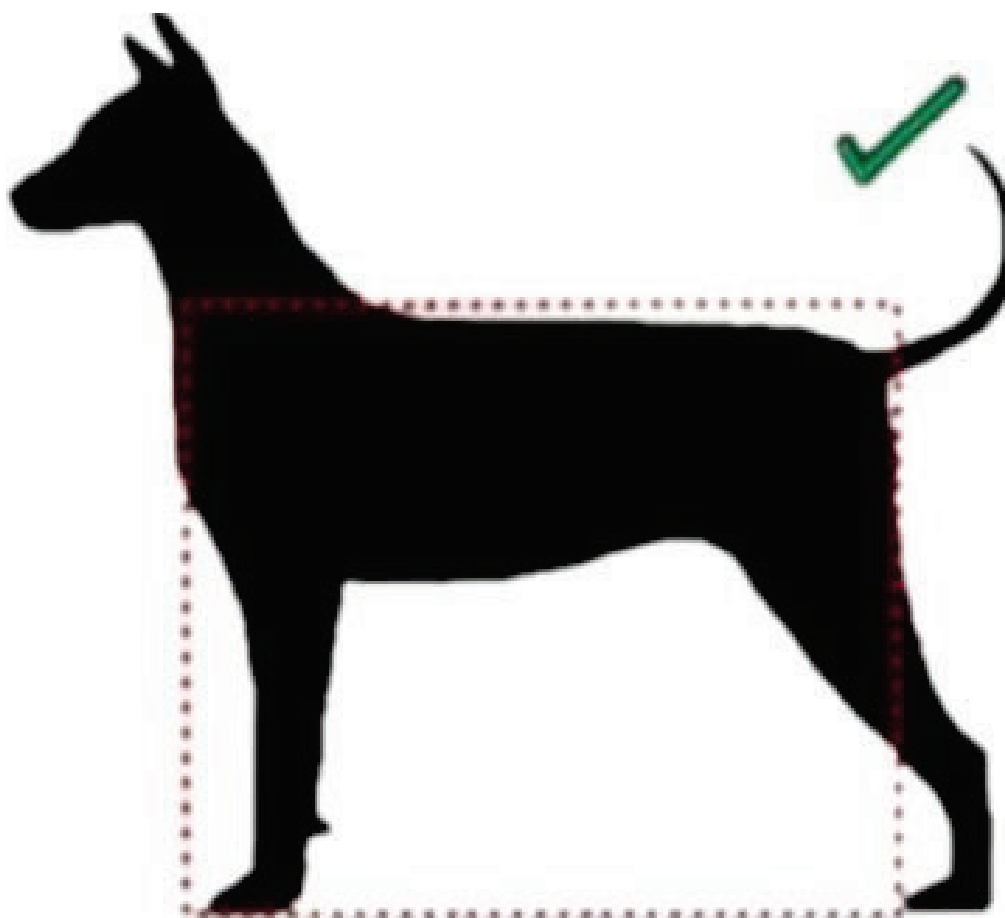
*En pälsad
med
bra helhet*

Viktiga måttförhållanden

Xoloitzcuintle skall vara rektangulär. Kroppslängden, mätt från bröstbensknapp till sittbensknöl, skall något överstiga mankhöjden, cirka 10:9. Tikar får vara något längre på grund av deras reproduktiva funktion. Avståndet från armbågen till marken skall motsvara eller något överstiga avståndet från armbågen till manken. Skallen och nospartiet skall vara av samma längd. Rasen förekommer i tre storlekar, samtliga slanka och robusta, välmusklade med välutvecklad bröstorg och måttlig benstomme.

Vi börjar att se väldigt stora och grova individer som lutar åt att vara tunga inom rasen, även om de inte ska vara tunna och späda så ska de heller inte vara för grova och tunga.

Måttförhållande 10:9 ger en aningen rektangulär form, tik får vara något längre.





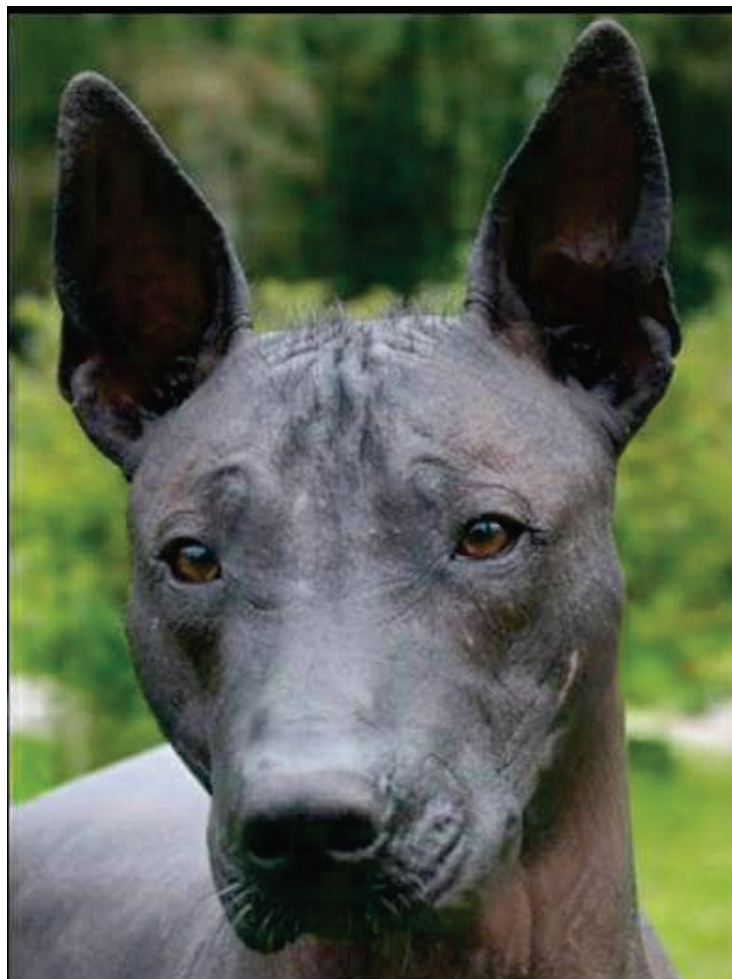
Uppförande/karaktär	
Xoloitzcuintle skall vara tystlåten, lugn, glad, uppmärksam och alert. Rasen är en utmärkt sällskapshund, men kan vara reserverad mot främlingar. Den är en bra vakthund, men är aldrig aggressiv. Dessa karaktärsdrag gäller i samma utsträckning för hårlösa som behårade exemplar av rasen.	<p><i>En överdrivet rädd eller aggressiv individ ska inte premieras.</i></p> <p><i>Även om det är en reserverad ras så ska den godta hantering.</i></p>

Huvud

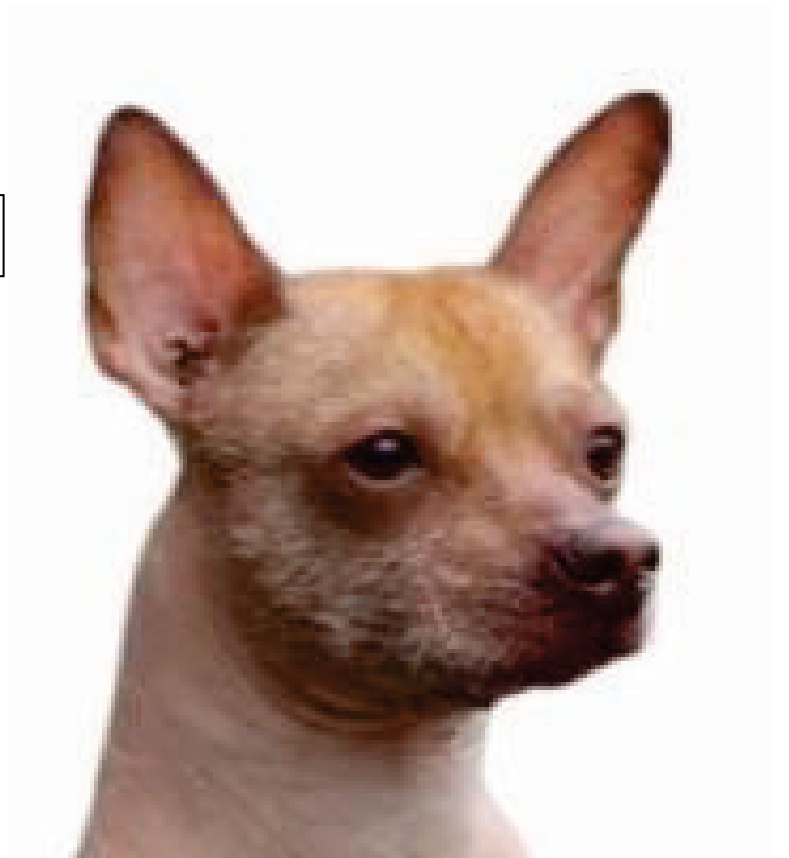
Skallparti

Skalle	
Skallen skall vara bred, kraftig och kilformad. Uppifrån sett skall den vara bred, men ändå elegant, och svalna av mot nosen. Nackknölen skall inte vara tydligt markerad. Skallens och nosryggens plan skall vara nästan parallella	<p><i>Den får dock inte bli för bred utan ska vara harmoniskt med hunden även om den ska smalna av får den inte bli snipig</i></p>

Stram hud, ett elegant och harmoniskt huvud.



Något för grov skalle och kort nos



*Bra huvud med
parallella plan,
bra noslängd,
underkäke och
kinder.*



Stop

Stopet skall vara måttligt men tydligt markerat.

Svagt men tydligt markerat stop



För markerat och framträdande stop



Ansikte

Nostryffel

Nostryffeln skall vara mycket mörk hos mörka hundar, den kan vara rosa eller brun hos hundar med bronsfärgad hud, rosa eller brun hos blonda hundar och fläckig hos fläckiga hundar.

*Nostryffels färg
harmoniserar till hudens ton*



*Svart nostryffel hos
mörka hundar*



Nosparti

Sett från sidan skall nospartiet vara rakt med fyrkantiga och mycket starka käkar. Tungan är vanligen rosa men kan ha svarta fläckar, prickar eller ränder, vilket är ett vanligt särdrag hos rasen. Tunga som hänger utanför munnen eller förlamad tunga är diskvalificerande.

Läppar

Läpparna skall vara strama och tätt åtsmitande.

Käkar/tänder

Båda hårlagsvarianterna skall ha kraftiga käkar. Framtänderna skall sluta tätt i ett saxbett. Tångbett är tillåtet. Hårlös variant: Kompletta incisiver föredras. Avsaknad av några framtänder, hörntänder, molarer eller premolarer, liksom förekomst av roterade tänder, är acceptabelt då många hundar saknar djupa tandrötter. Genetiskt har avsaknad av päls ett nära samband med avsaknad av tänder. Behårad variant: Kompletta sax- eller tångbett med normalt utvecklade tänder.

Svag underkäke är inte önskvärt och en väl utvecklad är att föredra vid premiering.

Saxbett bör premieras över tångbett även om tångbett är acceptabelt, överbett, underbett och skevabett är däremot diskvalificerande fel.

Även mjölkttänder kan sitta kvar långt upp i åldern vilket inte ska bestraffas hos den nakna varianten. Den pälsade varianten ska vara fulltandad och ha för sin ålder normalt utvecklade tänder.

Ett för rasen normalt och tyiskt bett och tandantal hos den nakna varianten





*Korrekt bett med
gott anlag*

*Underbett är
diskvalificerande*



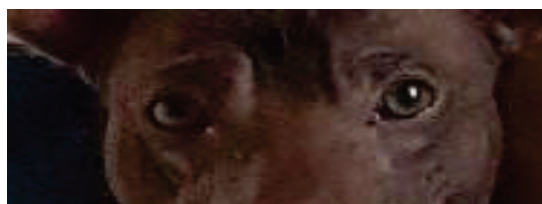
Kinder	
Kinderna skall endast vara obetydligt markerade.	<i>Med obetydligt menas svagt markerade kinder</i>

Ögon	
<p>Ögonen skall vara medelstora och mandelformade med ett alert och livligt uttryck. Ögonfärgen varierar i enlighet med hudfärgen i svarta, bruna, rödbruna, bärnstensfärgade och gula toner. Dock föredras ögonfärgen så mörk som möjligt och att båda ögonen har samma färg. Ögonkanterna skall vara väl pigmenterade i svart, grått eller brunt hos mörka hundar. Ljusa eller rosa ögonkanter är tillåtet, om än inte önskvärt, hos ljusa hundar.</p>	<p><i>Runda eller utåt stående ögon är inte önskvärt hos någon storlek, dock inte helt ovanligt hos den lilla varianten och vid två likvärdiga individer bör den med korrekt ögonform premieras.</i></p> <p><i>Mörka välpigmenterade ögonkanter ska alltid föredras även om ljusa är acceptabla, vid likvärdiga hundar hos ljusa hundar ska dock mörka ögonkanter premieras.</i></p> <p><i>Ögonfärgen ska harmonisera med färgen och föredras vara i så mörk nyans som möjligt utifrån detta.</i></p> <p><i>Blåa, röda eller olikfärgade ögon är diskvalificerande.</i></p>

*Runda ögon
inte önskvärt*



Acceptabel ögonform



*Mandelformade
ögon önskas*



Öron

Hos båda hårlagsvarianterna skall öronen vara stora, långa, uttrycksfulla och mycket eleganta med tunn struktur som påminner om fladdermusöron. När hunden är uppmärksam skall öronen vara upprätta och bilda en 50-80 graders vinkel mot horisontalplanet. Båda öronen skall vara i samma position när hunden är uppmärksam. Hängöron eller kuperade öron är diskvalificerande.

Öronkupering är förbjuden i Sverige.

Tjocka öron kan lätt bli tunga vilket inte är önskvärt.

Detta gäller även öron som är vippade, delvis vikta hos båda varianterna. Öronen ska stå upp även om de ska vara spelande och uttrycksfulla

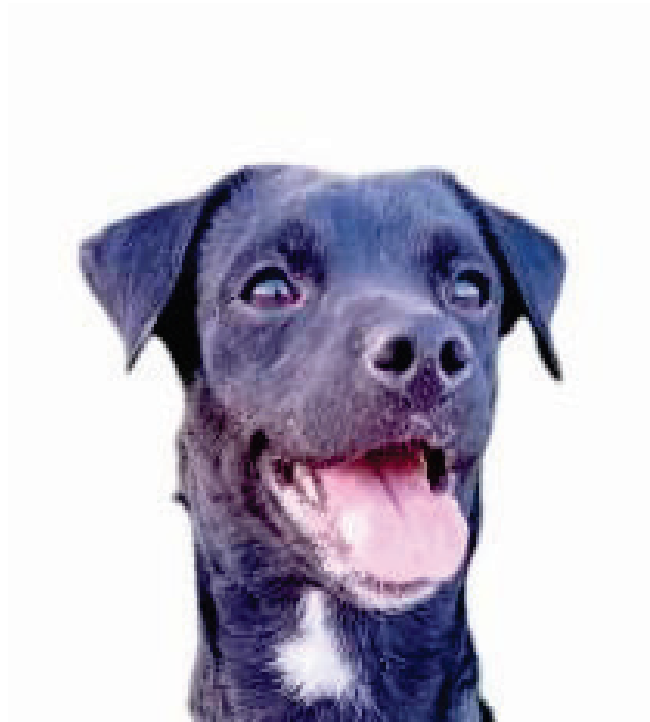
Bra öron form och placering





För runda öron

*Hängöron är
diskvalifcerande*



Hals	
Hos båda hårlagsvarianterna skall halsen vara och förhållandevis lång, mycket elegant och högt buren med lätt välvd nacke. Halsen skall vara slät, torr, smal, flexibel och välmusklad. Halshuden skall vara fast, elastisk och åtliggande utan hakpåsar. Valpar kan ha hudrynkor vilka försvinner med åldern.	<i>Valpar kan även ha hakpåse som försvinner med åldern men en vuxen individ ska inte ha lös hud eller hakpåsar.</i>

Kropp

Kropp	
Kroppen skall vara starkt byggd.	

Överlinje	
Rygglinjen skall förefalla fullständigt plan.	<i>välvd rygg, karprygg eller svankrygg är inte önskvärt utan en plan rygg är att föredra</i>

Bra planrygglinje



Karprygg är inte önskvärt



En fin planrygglinje



Rygg	
Ryggen skall vara kort, stark och fast.	<i>viktigt här är att ryggen inte blir för kort då rasen skall vara aningen rektangulär 10:9.</i>

Ländparti	
Länden skall vara stark och muskulös.	

Kors	
Korset skall vara svagt välvt från sidan sett. Det skall slutta c:a 40 grader mot horisontallinjen.	

Bröstkorg	
Bröstkorgen skall sedd i profil vara lång och så djup att den når ner till armbågsknölnarna. Revbenen skall vara väl men inte överdrivet välvda och aldrig flata. Framifrån sett skall bringan vara tillräckligt bred. Bröstbensknappen skall inte vara framträdande.	<i>Tänk på är att bröstkorgen når ner till armbågarna samtidigt som den inte får bli för djup och gå en bit nedanför armbågarna.</i>

Bra längd och djup på bröstkorgen.



Underlinje och buk

Underlinjen skall vara elegant markerad med muskulös och måttligt uppdragen buklinje.

Måttligt markerad bröstborg där buklinjen är en aning uppdragen och synlig men aldrig väl uppdragen då det inte är önskvärt

En bra underlinje



En bra underlinje



Svans

Svansen skall vara lång och smal och nå till haslederna. Den skall vara ansatt som en fortsättning av korset och avsmalna mot spetsen. Under rörelse kan den bäras högt i en båge, dock aldrig rullad över ryggen. Under vila bärs den hängande med en svag böj i spetsen. Svansen bärs ibland in under kroppen mot buken på grund av kyla. Ett fåtal sträva hårstrån förekommer hos den hårlösa varianten, hos den behårade varianten skall hela svansen vara helt täckt med päls

Även om svansen kan bäras i en båge över ryggen är det inte önskvärt att svansen nuddar ryggen. Rullad svans är inte önskvärt och bör inte premieras.

Svansens yttersta del får ha hår men inte önskvärt med en tjock matta hos den nakna varianten.

Den pälsade varianten ska ha tätt åtsittande kort päls på hela svansen

En svans i mycket bra position och utan överdriven behåring



”

En bra svansansättning



*För tjockt och för mycket
bepälsning på svansen på en
naken individ*



*Något för hög
svansposition, hålls rullad
vilket inte är önskvärt och
nuddar ryggen vilket är
diskvalificerande*



Extremiteter Framställ

Skulderblad	
Skuldrorna skall vara flata och muskulösa med god vinkel mellan skuldra och överarm för att möjliggöra fria och eleganta rörelser med ett långt steg.	<i>En del av dagens hundar i Sverige är väldigt raka varför goda vinklar bör premieras där hunden står med benen under sig.</i>
Armbåge	
Armbågarna skall vara starka, fasta och ligga väl an mot bröstkorgen. De får aldrig vara utåtvridna.	
Underarm	
Frambenen skall framifrån sett vara raka och lodräta	
Mellanhand	
Mellanhänderna skall vara fasta och nästan lodräta.	



Framtassar

Framtassarna skall vara medelstora och formade som hartassar med samlade, kompakta tår, som kan vara försedda med spretig, styv päls hos den hårlösa varianten och skall vara täckta med kort päls hos den behårade varianten. Klorna skall vara mörka hos mörka hundar, ljusare hos bronsfärgade och gyllene hundar. De skall klippas. Trampdynorna skall vara hårda och tåla vilket underlag som helst. Huden mellan trampdynorna skall vara väl utvecklad. Sporrar bör tas bort förutom i länder där detta är förbjudet enligt lag.

Borttagning av sporrar utan veterinärmedicinska skäl är förbjuden i Sverige.

Illustration av korrekta hartassar

Giovanna Sweidan



Bakställ

Helhet	
Bakstället skall vara starkt och muskulöst med måttligt rundade knän. Sedda bakifrån skall benen vara absolut raka och parallella. Vinklarna mellan bäcken och lårben och mellan knä och hasled skall vara tillräckligt öppna för att tillåta fria och stadiga bakbensrörelser. Hunden får aldrig vara trång bak.	

Lår	
Låren skall vara välmusklade.	

Knäled	
Knäledsvinkeln skall vara måttlig.	

Has/hasled	
Kohasighet är synnerligen önskat.	



*Måttliga
vinklar och
välmusklade
lår.*

*Korrekt bakställ bakifrån
och från sida*



Baktassar

Baktassarna skall vara medelstora och formade som hartassar med samlade, kompakta tår, som kan vara försedda med spretig, styv päls hos den hårlösa varianten och skall vara täckta med kort päls hos den behårade varianten. Klorna skall vara mörka hos mörka hundar, ljusare hos bronsfärgade och gyllene hundar. De skall klippas. Trampdynorna skall vara hårda och tåla vilket underlag som helst. Huden mellan trampdynorna skall vara väl utvecklad. Sporrar bör tas bort förutom i länder där detta är förbjudet enligt lag.

Borttagning av sporrar utan veterinärmedicinska skäl är förbjuden i Sverige.

Illustration av korrekta hartassar

Giovanna Sweidan



Rörelser	
Rörelserna skall vara fria med eleganta långa och fjädrande steg. Travet skall vara snabbt och flytande. Svans och huvud skall bäras högt. Bakbenens rörelser skall vara fria och starka.	<i>Korta steg och hackney rörelser är inte önskvärt utan långa effektiva rörelser ska premieras.</i>

Hud	
<p><i>Hårlös variant:</i> På grund av den totala avsaknaden av pälsväxt är hudens beskaffenhet av stor vikt. Den skall vara slät och är känslig för beröring. Huden känns varm på grund av det direkta värmeutflödet, även om kroppstemperaturen är densamma som hos behårade hundar. Den nakna hudens brist på naturligt skydd gör att den, till skillnad från behårade hundar hos vilka överskottsvärme sprids genom naturlig ventilation, behöver skyddas mer från att utsättas för stark sol och hårt väder. Naturliga ärr i huden skall inte bestraffas. Hundar svettas normalt genom tassarna (trampdynorna och membranen mellan tårna) varför de sällan flämtar annat än i extrem hetta. Huden skall vara fri från uppenbara hudproblem.</p> <p><i>Behårad variant:</i> Huden skall vara mjuk och helt täckt med päls.</p>	<p><i>Att tänka på är att det är vanligt med finnar och pormaskar hos den unga hunden vilket är hormonellt även om det inte ska vara för mycket. Den vuxna individen ska ha ren och fin hud.</i></p>

Päls

Pälsstruktur	
<p><i>Hårlös variant:</i> Det karakteristiska för den hårlösa varianten är att den är helt pälslös på kroppen. Det förekommer dock ett fåtal korta, sträva och tjocka hårstrån i vilken färg som helst på pannan och i nacken. Håret får inte vara längre än 2,5 cm och det får inte bilda någon lång, mjuk tofs. Det förekommer också grövre strån på tassarna och på svanstippen. Avsaknad av strån här accepteras.</p> <p><i>Behårad variant:</i> Den behårade varianten skall ha päls över hela kroppen men pälsen på magen och insidan av bakbenen kan vara sparsam. Pälsen skall vara kort, slät och helst mjuk. Underull ska inte förekomma.</p>	<p><i>Kort och slät päls utan underull över hela kroppen även öron, svans och ben, mjuk päls är att föredra. Pälsen kan vara tunnare på mage, armbågar och insidan av låren. Helt avsaknad av päls är inte önskvärt någonstans hos den pälsade varianten.</i></p> <p><i>Alla pälsvarianter som inte är korthårig, slät och mjuk är diskvalificerande fel.</i></p>

Färg

Hårlös variant: Enfärgad, enhetligt och mörkt färgad hud föredras. Färgskalan varierar från svart, gråsvart, skiffergrå, mörkt grå, rödaktig, leverfärgad, brons eller gyllengul. Det förekommer även fläckiga exemplar i ovan nämnda nyanser inklusive vita fläckar.

Behårad variant: Enfärgad, enhetliga och mörka färger föredras. Färgskalan varierar från svart, gråsvart, skiffergrå, mörkt grå, rödaktig, leverfärgad, brons eller gyllengul. Det förekommer även fläckiga exemplar i ovan nämnda nyanser inklusive vita fläckar.

Endast nämnda färger är godkända, Vit är diskvalificerande när det är hundens grundfärg och alltså enbart accepterat som fläckar på annan godkänd färg. Att tänka på är att Merle, brindle, tanteeckning och sobel är diskvalificerande hos både den pälsade och nakna varianten.

Den hårlösa varianten kan vara blek vintertid vilket är okej.



Solida mörka färger föredras hos både pälsad och naken, fläckiga förekommer men ska inte ha för mycket vitt.



Storlek/vikt

Rasen förekommer i tre storlekar för både hanhundar och tikar.	
--	--

Mankhöjd	
Stor: från 46 cm till 60 cm, med tolerans på +2 cm för utmärkta exemplar Mellan: från 36 cm till 45 cm Liten: från 25 cm till 35 cm	<i>Viktigt att man håller sig till storlekarna då man senare år sett en del för stora individer, mankhöjd över 62cm är diskvalificerande. Toleransen på 2 cm gäller för utmärkta exemplar men är inte önskvärt.</i>

Fel	
Varje avvikelse från standarden är fel och skall bedömas i förhållande till graden av avvikelse och dess påverkan på hundens hälsa och välbefinnande. <ul style="list-style-type: none">• Mycket brett huvud.• Slapp hud som bildar veck hos vuxna hundar.• Slapp hud som bildar veck på halsen hos vuxna hundar.• Hakpåsar.• Ljusa, runda eller utstående ögon.• Svankrygg eller karprygg.• Brant fallande kors.• Kohasig.• Svans rullad över ryggen.• Kort svans.• Platta tassar.	

Allvarliga fel	
<ul style="list-style-type: none">• Lång och smal kropp med korta ben.	

Diskvalificerande fel

- Aggressiv eller extremt skygg.
- Hund som tydligt visar fysiska eller beteendemässiga abnormiteter skall diskvalificeras.
- Otypisk.
- Blind eller döv.
- Under- eller överbett.
- Sned käke (mycket skev underkäke).
- Klent utvecklat bett orsakat av klena käkar.
- Förlamad tunga (som hänger slappt utanför munnen).
- Blå eller olikfärgade ögon (heterokromi).
- Öron som är kuperade eller hängande.
- Kuperad svans eller stubbsvans.
- Hår på andra ställen hos den hårlösa varianten än på huvud, öron, hals, tassar och svans.
- Päls som inte är kort och slät hos behårade hundar.
- Albinism.
- Merlefärg eller annan färg som inte nämns i standarden, till exempel tanteckning, brindle, vit, sobel etc.
- Mankhöjd över 62 cm eller under 25 cm.

Nota bene

Endast funktionellt och kliniskt friska hundar med rastypisk konstruktion skall användas till avel.

Testiklar

Hos hanhundar måste båda testiklarna vara fullt utvecklade och normalt belägna i pungen.

Xoloitzcuintle – viktigt att komma ihåg

- En familjär, lojal hund med integritet och intelligens.
- Xolo skall aldrig tyckas tung men inte heller tunn.
- Ska röra sig med spänst och elegans.
- Den pälsade och den nakna varianter är lika mycket värda i ringen.
- En sund hund som finns i många varianter och storlekar.
- Färgen på den nakna kan variera med årstiden, blek eller solbränd.

Stort tack till de fotografer som generöst delat med sig av sina bilder:

Emma Hansson

Lena Browall

Malin Kallunki

Anita Larsson

Ove och Susanne Pohl

Giovanna Sweidan

Therese Kvarntorp

Leena Väisänen

Sanna Vårvik