



RAS

- rasspecifika avelsstrategier -

för basenji

2004-10-23

Innehållsförteckning

Förord.....	3
Bakgrund.....	4
Basenji i Sverige.....	5
Populationen.....	5
Mentaliteten.....	7
Hälsan.....	8
Basenji i Världen.....	10
Mål- och avelsstrategier.....	11
Genetisk variation.....	11
Effektiv populationsstorlek.....	11
Mentalitet.....	12
Hälsa.....	13
Exteriör.....	13
Avelsregler.....	15
Uppföljning.....	16

Förord

Processen som lett fram till detta RAS-dokument för basenji har varit lång men glädjande nog har arbetet rönt ett stort intresse bland rasens uppfödare. Det har varit 3 välbesökta uppfödarmöten där RAS har varit ett huvudtema och i rastidningen, Basenjibladet, har det under arbetets gång publicerats artiklar med anknytning till RAS-arbetet. Det dokument som här presenteras är resultatet av de diskussioner som förts och som majoriteten av uppfödarna inom Svenska Basenjissällskapet står bakom.

Man kan säga att arbetet påbörjades med att SKK: s avelspolicy publicerades i Svenska Basenjissällskapet (SBS) rastidning Basenjibladet, nr 1/2001.

2002-10-19 anordnades en uppfödarträff med P-E Sundgren som pratar om "Avel i liten population med defekter".

I april 2003 skickades det ut en hälsoenkät till alla kända tidigare och nuvarande ägare av basenji. Svar angående 234 hundar inkom.

I Basenjibladet 2/2003 publiceras en artikel om den "nya" basenjiögonsjukdomen, basenjiretinopati, av Berit Wallin Håkanson.

I Basenjibladet 4/2002 finns information om RAS från SKK: s avelskommitté.

I Basenjibladet 1/2003 finns en artikel, "Fanconis syndrom, en uppdatering" av Mia Löwbeer

2004-01-17 anordnas en uppfödarträff med diskussioner om RAS för uppfödare i skånerregionen.

I Basenjibladet 4/2003 finns en artikel, "En helg med avelsfrågor i centrum" med en rapport från avelsrådskurs steg I och information om RAS av Henriette Folke

I Basenjibladet 1/2004 finns en artikel, "Inavel och dess effekter" av Henriette Folke

2004-04-25 anordnas en uppfödarträff med diskussioner om RAS och med föreläsningar av vet Berit Wallin Håkanson angående rasens ögonsjukdomar och vet Astrid Hoppe angående fanconis syndrom.

I Basenjibladet 2/2004 finns en artikel, "Statistik och diskussioner om basenjiavel för valpar födda 1999-2002" av Henriette Folke

2004-07-03 anordnas ett uppfödarmöte med diskussioner om RAS i samband med rasspecialen.

2004-09-07 RAS-förslaget för basenji går ut på remiss till alla uppfödare och andra intresserade. Förslaget finns också på SBS hemsida. Svarstid 1 månad. 20 svar med synpunkter inkom.

2004-10-23 Uppfödarmöte med diskussioner om RAS-förslaget. Mötet enades om ett slutförslag för RAS för basenji. Närvarande på mötet var ca 25 uppfödare och övriga intresserade.

För Svenska Basenjissällskapet

Henriette Folke

Mia Löwbeer

Bakgrund

Basenji – hunden som inte kan skälla. Det är väl för det den är mest känd denna lilla särling ifrån Afrika som anses stå urhunden nära. Basenji härstammar från de centrala delarna i Afrika och har funnits i de mest isolerade trakterna. Detta har möjliggjort att de bevarats som ras genom kanske årtusenden. Man har funnit basenjiliknande hundar i pyramiderna och på grottmålningar. Så sent som 1988 togs det in ett antal basenji direkt från Afrika till USA. Även om dessa trakter varit sällsynt drabbade av både krig och svältkatastrofer sedan dess, finns det ändå anledning att tro att det fortfarande finns basenji kvar i Afrika som lever på samma sätt som deras förfäder gjort i kanske tusentals år.

En basenji skäller alltså inte, men är långt ifrån stum. De kan göra enstaka skalliknande läten som används som varningsljud. De kan morra och gnälla och de har också ett alldeles eget läte – de joddlar när de är glada. Ett ljud som är som ljuv musik i öronen på alla rasentusiaster. Ytterligare tecken på att de står urhunden nära är att tikarna oftast bara löper en gång om året. I vår del av världen inträffar den löpperioden i september – november. Det medför att de allra flesta basenjivalpar föds ungefär samtidigt, någon gång under senhösten/vintern. En annan viktig specifik egenskap som basenjihanarna har, och som visar hur anpassade de är till sin ursprungsmiljö, är att de för att minimera sin egen lukt och för att skydda dem och därmed skydda sin förmåga att fortplanta sig, kan dra upp testiklarna vid fara. Något som även i dag kan inträffa i stressade situationer till exempel på en utställning.

I Afrika har basenjin alltid varit en uppskattad jaktkamrat. De jagar tillsammans med sina ägare och för att jägarna ska höra var någonstans hundarna är bär de klockor av trä. Hundarna jagar i flock och använder både syn och näsa. De är snabba och explosiva jägare snarare än långdrivare. Deras jaktsätt kräver att de både kan samarbeta och ta självständiga beslut.

Basenji introducerades i västvärlden på 30-talet. Det var då man för första gången fick rasen att överleva i England. Försök hade gjorts tidigare men de första hundarna som kom avled i valpsjuka och de som kom därefter överlevde inte vaccinationssprutorna. Eftersom aveln på basenji, utanför Afrika, till största delen är baserad på de, relativt få, individer som då togs in till England har rasen en i grunden mycket snäv avelsbas. Enda större tillskottet till genpolen som skett sedan dess är de tretton afrikaner som togs in till USA i slutet på 80-talet. Några enstaka importörer från Afrika har också gjorts till andra länder men deras genomslag på aveln har varit mycket begränsad. Bland dessa tretton afrikaner fanns det också några av den ”nya” färgen brindle. En färg som efter många och långa diskussioner i England (det land som av FCI räknas som rasens hemland) slutligen blev godkänd även här.

Till Sverige kom basenji 1951 genom ett par importörer från England. Det föddes ett 10-tal kullar under 50- och 60-talet men aveln tog inte fart på allvar förrän på 70-talet för att i dag ligga ganska stadigt på registreringar på 50-60 per år. Rasen har ett 15-tal etablerade uppfödare och nya kommer hela tiden till. Ända fram tills i början på 90-talet var i stort sett hela avelsmaterialet baserat på hundar ifrån England. I och med att det då infördes lättnader i införselreglerna har också utbytet med övriga världen ökat väsentligt. I dag har vi en bredare avelsbas med tillgång på hundar från övriga Europa, Australien och USA. Vi har även fått in hundar med blod från de ”nya” afrikanerna. Vi är dock fortfarande beroende av att ständigt få in nytt blod utifrån då vår egen genpol är snäv.

Basenjin används i dag framför allt som sällskaps- och utställningshund. Andelen hundar som någon gång ställts ut på en officiell utställning är hög. Lure-coursing är också på väg att bli en populär aktivitet och är något som passar utomordentligt väl för dessa snabba jägare. Det finns också basenji som tävlat och haft framgångar i lydnad, agility och viltspårprov även om de ännu inte är särskilt många.

Basenji i Sverige

Populationen

Registreringssiffrorna har stadigt ökat för att under den senaste tioårsperioden ha legat ganska stilla på omkring 50-60 individer per år¹.

År	1980	1982	1984	1986	1988	1990	1992	1994	1996	1998	2000	2002
Reg. Antal	19	17	16	1	12	17	51	47	42	52	62	64
Inavel %	10,1	12,3	6,6	12,5	1,1	5,7	4,8	5,1	3,9	1,5	1,7	1,6
Genomsnittlig kullstorlek	4,2	2,8	4		4,5	4,2	4,2	4,2	3,5	4,2	4,6	4,5

Om man tittar på basenjiaveln i Sverige ett antal år tillbaka kan man se att det bedrivits avancerad inavel. Orsakerna till det är antagligen flera men en starkt bidragande orsak är naturligtvis de stränga införelse regler som gällde ända fram tills i början på 90-talet. En annan orsak till inaveln var säkert den allmänna uppfattningen bland hunduppfödare, att endast genom att avla på besläktade individer kunde vissa önskvärda egenskaper bevaras. Ibland gick denna så kallade linjeavel så långt, att man parade hundar som var mycket närbesläktade. De senaste åren har dock det större utbudet av mer obesläktade avelsdjur och en ökad medvetenhet hos uppfödarna om inavelns negativa konsekvenser gjort att inavelsgraden² legat på en nivå som är helt acceptabel. Att inavelsgraden har minskat visar sig också på den genomsnittliga kullstorleken. I början på 90-talet låg den genomsnittliga inavelsgraden på omkring 5 % för att 10 år senare ha sjunkit till omkring 1,5 %. Under samma tid har genomsnittlig kullstorlek ökat från 4,2 till 4,5.

Effektiv population 1993-2002

År	Uttnyttjad avelsbas	Tillgänglig avelsbas
1993	71	56
1998	59	60
2002	61	116

En tabell över hur den effektiva populationen³ förändrats från 1993 – 2002 visar att den utnyttjade avelsbasen har sjunkit samtidigt som den tillgängliga avelsbasen har ökat. Värderna på 50 anges som en minimigräns för att en ras på sikt ska överleva och för att säkra att den genetiska variationen inte utarmas i rasen ska värdena ligga över 100. I klartext är det så att vi 1993 hade en smal avelsbas i Sverige som vi dock utnyttjade maximalt och utökade med att använda utländska hundar. Till år 2002 har vi väsentligen utökat avelsbasen i landet. Huvudsakligen genom att importera avelsdjur och använda utländska hundar. Vi har alltså skapat en bra grund men vi använder den inte. En alldeles för hög andel av använda avelsdjur är nära släkt med varandra. Under åren 1999-2003 är 50 av de födda valparna kusiner. Det medför att i stort sett vart femte valp (19,7 %) som fötts i Sverige under de senaste åren är kusiner med varandra, vilket tydligt illustreras av ett diagram över vilka avelsdjur som

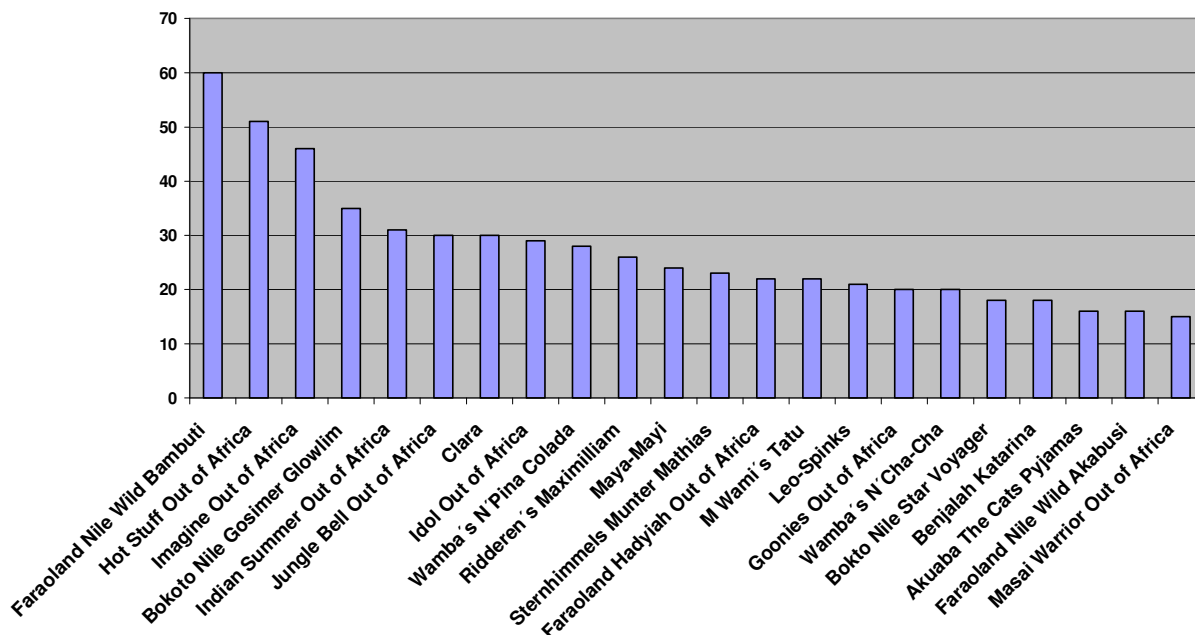
¹ Som underlag för statistiken används Genetica Lathunden och rasdata från SKK.

² Alla inavelsberäkningar baserar sig på 5 generationer (enligt tabellmetoden).

³ Effektiv population är ett mått på hur väl utnyttjad den tillgängliga genpoolen är i en ras.

har flest barnbarn. För att öka den genetiska variationen och därmed bredda avelsbasen är det alltså viktigt att söka avelsdjur vars mor- och farföräldrar inte redan har många barnbarn.

Antal barnbarn till hundar födda efter 1990

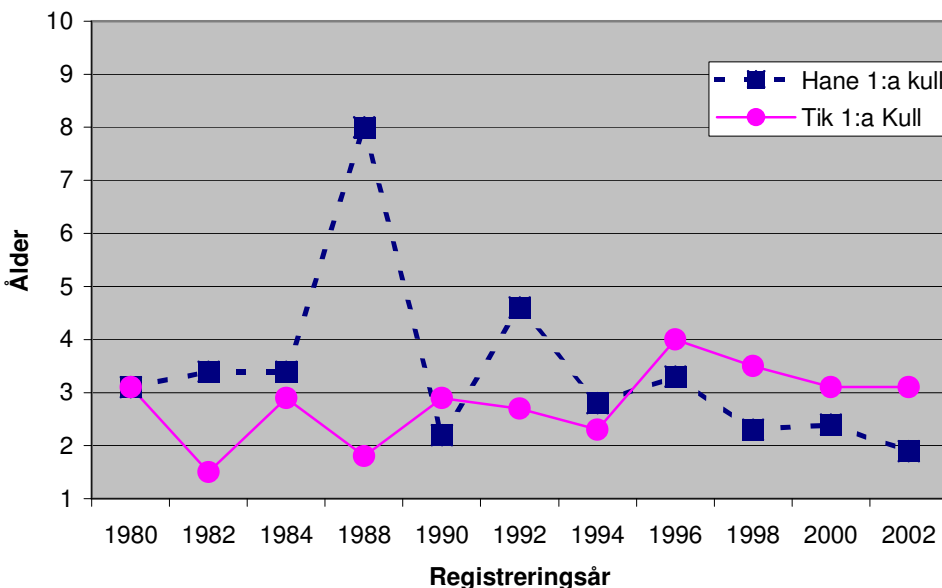


Statistik avseende de kullar som föddes under åren 1999-2002 visar att knappt hälften av de använda hanarna är svenskfödda. Man ser också att det har använts många olika hanar till kullarna som föddes under de åren. Så även om släktskapet mellan avelsdjuren är hög så har det ändå inte förekommit matadoravel på enskilda hundar.

Antalet födda kullar 1999-2002 **46**
Använda Hanar: **34**

Svenskfödda	15 (44,1%)
Frankrike	8 (23,5%)
Finland	1 (2,9%)
Canada	1 (2,9%)
USA	4 (11,8%)
Australien	3 (8,8%)
Danmark	1 (2,9%)
Norge	1 (2,9%)

Att senarelägga avelsdebuten för avelsdjuren har flera fördelar. En basenji är fysiskt tidigt utvecklad men behöver några år på sig för att mogna psykiskt. Att utvärdera en basenjis mentala egenskaper före cirka treårsålder är därför vanskligt. Tikarna behöver dessutom uppnå en viss mognad för att kunna axla ansvaret för en valpkull. Eftersom de flesta ärftliga sjukdomar som finns på rasen inte heller debuterar förrän i 4-7 årsåldern så finns det vinster med en relativt sen avelsdebut. Om man studerar diagrammet över hur gamla hanarna respektive tikarna har varit när de fått sin första kull kan man konstatera att för tikarna har avelsdebuten förskjutits uppåt i ålder från mellan 2-3 år till 3-4 år mellan 1980 och 2002. För hanarna har utvecklingen tyvärr varit den motsatta och där har den genomsnittliga debutåldern de senaste åren legat på cirka två år.



Mentaliteten

Basenji är en aktiv ras som kräver en hel del stimulans både psykiskt och fysiskt. För att trivas med rasen måste man förstå dess speciella särart som mycket är präglad av deras ursprungsmiljö. I Afrika är miljön många gånger farlig och bara de individer som har en väl utvecklad vaksamhet har en chans att överleva på sikt. Det är inte mycket som undgår en basenji. De läser och tolkar omgivningen blixtnsnabbt och är överhuvudtaget mycket signalsäkra. En basenji är en utpräglad flockhund men besitter också en stor portion självständighet. För att basenjin ska fungera väl i sin miljö krävs det att de blir bemötta med respekt för sin integritet. Bara genom att göra sig förtjänt av deras respekt kan man fungera som den flockledare som är helt nödvändig för att basenjin ska utvecklas till en harmonisk och trygg familjemedlem. Att leva med en basenji innebär en kompromiss. Den blir aldrig din slav. Den måste alltid känna att den har fördel av att leva med dig. Men alla vi som har förmånen att dela vårt liv med basenji vet också att det finns få, om ens någon, ras som kan fånga sin ägares hjärta som en basenji.

Enligt den enkät som skickades ut 2003 till alla kända ägare av basenji så framgick det att det fanns ett antal basenji som avlivats pga. temperamentet. (Det inkom svar avseende 234 hundar. Av dem var det 34 st. som var avlidna och av dessa var det 7 st. som avlivats pga. temperamentsproblem.) Cirka 35 % av basenjiägarna upplevde att de hade något problem av något slag med sin hund. Av dessa var det 46 % som angav att de hade problem med temperamentet. Det som togs upp var:

- Aggressivitet mot andra hundar av samma kön.
- Vill inte tillåta främmande människor att ta i dem. t.ex. på utställning eller hos veterinären.
- Hos vissa hundar finns en misstänksamhet mot barn som inte tillhör den egna flocken. Detta kan bero på barns speciella, och ibland svårförutsägbara, kroppsspråk.

- Hanhundar kan vara svåra att hantera. Speciellt i ”puberteten”.

Detta är naturligtvis något som måste tas på allvar och där har uppfödarna ett stort ansvar. Men värt att nämna är också att 90 % av basenjiägarna var så nöjda med sitt val av ras att de ville fortsätta med basenji i framtiden.

Hälsan

Hälsoläget är kartlagt i en enkät som gick ut till alla kända basenjiägare våren 2003. Ytterligare underlag har varit försäkringsbolagens statistik över utbetalda ersättningar samt SKK: s rasdata. När det gäller basenjiretinopati och PRA kommer uppgiften ifrån vet Berit Wallin Håkanson och SKK: s hunddata och när det gäller Fanconis syndrom kommer uppgifterna från de insjuknade hundarnas ägare.

Kända ärftliga sjukdomar på rasen är:

Basenjiretinopati, cirka 30 fall - Basenjiretinopati innebär en sjuklig förändring av hundens näthinna. Sjukdomen påverkar framförallt mörkerseendet hos drabbade hundar men leder inte till blindhet. Sjukdomen är med största sannolikhet ärftlig, men den exakta arvs gången är inte känd. Sjukdomen är under utredning på basenji i Sverige av professor Kristina Narfström och överveterinär Berit Wallin Håkanson.

Fanconis syndrom, cirka sju st. fall – Vid Fanconis syndrom fungerar inte njuren normalt utan hunden förlorar viktiga ämnen, som glukos, vatten, natrium, kalium, urinsyra, bikarbonat etc., via urinen. Symtomen är ökad törst, ökad urinavgång, uttorkning och viktminskning. Provtagning visar socker i urinen men blodsockerhalten är normal. Hunden börjar oftast visa symtom vid 4-7 års ålder, då den eventuellt redan gått i avel. Det finns ingen bot för Fanconis syndrom men med rätt diet kan man förlänga hundens liv. Sjukdomen är ärftlig men arvs gången är inte klarlagd.

PRA, tre fall – PRA innebär en sjuklig förändring av näthinnan. Den drabbade hunden förlorar först sitt mörkerseende och när sjukdomen utvecklas mer även sin syn i dagsljus och till slut är hunden helt blind. PRA på basenji är en sent debuterande form. Det varierar när sjukdomen visar sig men oftast i sen medelålder, 5-7 år. Arvs gången är klarlagd och är enkel autosomal recessiv. Dvs. båda föräldrarna har anlagen och sjuka hundar nedärver anlagen till alla sina avkommor.

Höftledsdysplasi (HD), tre fall – Höftledsdysplasi är en sjukdom som påverkar utvecklingen av höftleden hos den unga hunden. Diagnosen säkerställs med röntgen när hunden är över ett år gammal. HD är en ärftlig sjukdom vars nedärvning troligtvis beror på ett flertal gener (polygen nedärvning).

Colobom, ett fåtal fall - Colobom är en medfödd avsaknad av en del i ögat och ett typiskt colobom är en defekt i regionen där ögats bäge halvorna skall förslutas. När denna förslutning inte blir total uppstår ett colobom, vilket inte verkar ha någon negativ effekt på hundens syn och välmående. Colobom är ärftligt men den exakta arvs gången vet man ej, men man tror att det är en oregelbunden dominant nedärvning, det vill säga den kan uttryckas på många olika sätt, från mild till allvarlig grad och kan hoppa över en generation för att sedan visa sig igen.

Flertalet av de ärftliga sjukdomarna har ganska nyligen givit sig till känna i rasen. De debuterar sent, vid 4-12 års ålder, och man kan med fog anta att anlagen är vitt spridd i populationen och att antalet sjuka djur kommer att öka i framtiden.

Förutom de allvarigare ärftliga sjukdomarna förekommer det:

Katarakt, Katarakt eller grå starr är en grumling av ögats lins. Vissa kataraktformer har ett typiskt utseende och en karakteristisk debutålder och förekommer familjärt i vissa raser. Det innebär att de kan anses vara ärftliga men för de flesta former av katarakt har arvs gången inte fastställts. Lindrig katarakt påverkar synen obetydligt och kan ibland bara påvisas vid undersökning med spaltlampa, ett optiskt undersökningsinstrument. Andra, gravare former, leder till total linsgrumling och blindhet. Vid total katarakt är linsen helt grumlig och ögat är blint. Sådana katarakter kan förekomma såväl hos äldre som hos helt unga hundar.

Navelbråck, 43 % av dem som svarat på enkäten. Navelbråck är alltså mycket vanligt på basenji, och i de allra flesta fall rör det sig om små bråck innehållande lite fett och bindväv. De lämnas oftast helt utan åtgärd.

PPM (Persistent Pupillary Membrane) – Innebär att det blir kvarstående rester av den hinna som täcker ögat hos alla nyfödda valpar och som ska försvinna vid ca 14 dagar. Medför inga synproblem och finns i stort sett bara i sin lindrigaste form hos basenji i Sverige. PPM finns hos ca 50 % av basenji i Sverige.

Mag-tarmproblem cirka 15 % av dem som svarat på enkäten.

Tandköttsproblem cirka 6 % av dem som svarat på enkäten. Räknas som en immunbristsjukdom.

Furunkulos – cirka 10 % av dem som svarat på enkäten. Räknas som en immunbristsjukdom.

Ögonlysning sker sedan några år tillbaka av alla avelsdjur. Ca 16 % av de valpar som är födda under åren 1999-2002 är ögonlysta. Andelen HD-röntgade hundar är väsentligen lägre och det är inte alla uppfödare som röntgar sitt avelsmaterial. HD är inte heller något större problem i rasen. Ingen av hundarna med konstaterad HD har en härstamning baserad på inhemskt blod och bara en av dem har gått i avel och där har avkomman inte använts vidare. Av de valpar som är födda 1999-2002 är det drygt 5 % som är HD-röntgade.

Basenji i världen

Basenjinen kommer ursprungligen från Afrika men har fått stor uppskattning i alla delar av världen. Det kan fortfarande finnas en värdefull genetisk reserv i Afrika i avlägsna isolerade områden.

De viktigaste moderna basenjipopulationerna finns i Europa, Nordamerika och Australien. Den svenska populationen är grundad på import från England på 1950-talet. Tyvärr finns inga hundar kvar av dem utan dagens stam härstammar från en nyare importvåg från England på 1970- och 80-talen.

I Europa finns många hundar med engelsk bakgrund men under senare år har import från USA fått allt större betydelse. Europas inflytande över den svenska stammen är framförallt genom hundar från Frankrike med amerikansk bakgrund och idag föds en stor del av våra valpar med franska hundar i sin stamtavla.

Bland de europeiska klubbarna är det framför allt den tyska klubben som arbetar med avelsfrågor och hälsofrågor och klubben har en relativt strikt kontroll över uppfödarna.

USA och Kanada byggde också sin stam på import från England men även på några afrikanska import som kom tidigt till USA. I USA finns en ganska stor basenjipopulation och en väl fungerande rasklubb som håller en stor nationell specialutställning varje år. Man arbetar mycket med hälsofrågor och är bland annat inblandade i flera forskningsprojekt. Klubben har dock inga avelsregler utan varje uppfödare gör sina egna risktaganden utifrån sin egen erfarenhet och kunskaper. Direktimport från USA har varit sällsynta i Sverige. Inflytandet av de amerikanska hundarna kommer främst via övriga Europa. De nya införselreglerna kommer förhoppningsvis att öppna upp den marknaden. Det har dock även skett import av sperma från USA till Sverige.

Till USA har det också importerats nya hundar från Afrika i slutet av 1980-talet. Det finns hundar i Sverige som är släkt med dessa hundar i varierande grad och en hund med enbart det nya afrikanska blodet har också fått en kull valpar i Sverige.

Australiens basenjipopulation bygger till största delen på import från England. På senare år har det även importerats hundar från USA och hittills också en hund från Sverige.

Till Sverige och Norden har ett flertal hundar importerats och har gjort avstamp i vår population, både som avelsdjur och framgångsrika utställninghundar.

Detta sammantaget gör att varje importör får göra sina egna efterforskningar vad gäller hälsa och stamtavlor. Önskvärt skulle vara att man kontaktar rasklubben så att man tillsammans kan komma överens om att försöka importera hundar som bidrar med så mycket nya gener som möjligt.

Mål och avelsstrategier

Avel och uppfödning skall ske i överensstämmelse med djurskyddslagstiftningen, SKK: s grundregler och SKK: s avelspolicy samt de rasspecifika avelsstrategier som utarbetats av Svenska Basenjisällskapet (SBS).

Generella riktlinjer för avelsarbetet ska vara:

- Att sätta funktion, hälsa och mentalitet i förgrunden för avelsarbetet.
- Att bara avla på friska hundar.
- Att bara avla på hundar som kan fortplanta sig naturligt avseende både parning och valpning.
- Att alltid använda sig av försiktighetsprincipen i avelsarbetet.

Genetisk variation

Inavel är kombinationer mellan hundar där föräldrarna är mer släkt med varandra än genomsnittet i rasen. Inavel medför att anlagen för vissa egenskaper dubbleras. I och med att man dubblar ett anlag så försvinner ett annat anlag. Det gör att genpolen utarmas och att antalet möjliga genkombinationer väsentligen minskar. De gener man förlorat inom rasen går aldrig att få tillbaka. Eftersom inavel även dubblar de "sjuka" gener som finns inom alla raser leder det också till att antalet sjuka hundar ökar och att de sjuka generna sprids väsentligen snabbare i rasen. Inavel är ogynnsamt för livskraft, hälsa, prestation och produktion och det är därför viktigt att hålla inavelsgraden på en låg och kontrollerad nivå. Inavelsgraden är ett mått på ökningen av andelen gener som fördubblats till följd av inavel. För att bevara den genetiska variationen i rasen är det önskvärt att inavelsgraden på populationsnivå inte överstiger 2,5 % per år, räknat på fem generationer.

Mål

Att inavelsgraden för rasen inte överstiger 2.5% per år, räknat på fem generationer.

Avelsstrategi

Att sträva efter kombinationer med så låg inavelsgrad som möjligt och att helt undvika kombinationer med en inavelsgrad överstigande 6,25 %, räknat på fem generationer (enligt tabellmetoden), motsvarande kusinparning.

Effektiv populationsstorlek

Effektiv populationsstorlek är ett mått på hur väl tillgängligt avelsmaterial används inom rasen. Även i numerärt stora raser kan den effektiva populationsstorleken vara liten beroende på att man använder få och närbesläktade individer i aveln. Det medför att värdefulla gener går förlorade och att inavelsgraden ökar. För basenji ligger värdena för den utnyttjade avelsbasen strax över den nivå som anges som kritisk för att en ras på sikt ska överleva. Den tillgängliga avelsbasen är större. Det finns alltså betydligt fler möjliga avelsdjur i Sverige än som används. Rasen är dock fortfarande helt beroende av att det importeras och används avelsdjur från utlandet för att bredda avelsbasen. För att öka den effektiva populationsstorleken är det alltså viktigt att sträva efter att använda så många och obesläktade hundar i aveln som möjligt *Det är bara genom överanvändning av enskilda avelsdjur som en genetisk defekt kan få betydande spridning i en djurstam.*

Mål

Att öka den effektiva populationsstorleken till över 100 inom 5 år.

Avelsstrategi

Att sträva efter en ökad användning av hundar från utlandet som inte redan är släkt med det material som finns i landet.

Att inget avelsdjur, varken hane eller tik, bör vara förälder till fler än 5 % av sin generation. En generation beräknas till fem år. (Exempel: I dagsläget innebär det högst tre kullar eller ca 15 valpar).

Att använda hel- och halvsyskon till fullanvända avelsdjur med försiktighet.

Att undvika upprepade kombinationer.

Mentalitet

Basenji är en livlig och aktiv ras som kräver tid och engagemang från sina ägare. Den är mycket påhittig och för att trivas med basenji krävs att man, förutom att man har ett stort hundintresse, också kan se på tillvaron med en hel del humor. Basenjin är obrottsligt trogen sin flock och är en underbar familjemedlem men kan vara reserverad mot främlingar. Det är mycket viktigt med socialträning av den unga hunden. Den måste tidigt vänja sig vid olika miljöer och aktiviteter och behöver en trygg och stark flockledare som lotsar den genom tillvaron. Basenji är en ras som inte passar alla. En basenji har kvar mycket av de urhunds beteenden som gjort dem så väl anpassade för ett liv i innersta Afrika. Ett liv i en miljö som ställer stora krav på vaksamhet, självständighet, blixtnabba reaktioner och en utpräglad överlevnadsinstinkt. En mentalt stabil och rätt fostrad basenji, som lever i en miljö där man förstår dess särart, är dock en underbar kamrat som med sin charm, livsglädje och intelligens ständigt förgyller tillvaron för sina ägare. Det finns dock basenjiägare som upplever att de har problem med temperamentet på sin hund och det måste man naturligtvis ta på allvar. De vanligaste problemen är att basenjin inte vill att främmande människor ska hantera dem och att de är aggressiva mot hundar av samma kön. *Standardens beskrivning av mentaliteten hos en basenji anger att den skall vara intelligent, självständig men ändå tillgiven och alert. Mot främlingar kan de uppträda reserverat.* Hur är då en basenji som motsvaras av standardens beskrivning. Ett första steg för att kunna ta reda på det är att hitta ett sätt att mäta mentaliteten hos våra hundar. Hur uppträder en "normal" basenji i erkända testsituationer? Mentalbeskrivningar är ett vedertaget verktyg för att ta fram fakta inom detta område. Endast ett fåtal basenji har genomgått mentalbeskrivning. Det finns alltså anledning att verka för att betydligt fler av våra hundar mentalbeskrivs så att vi får ett så stort underlag att en MH-profil för rasen kan göras.

Mål

Att, med bevarande av de urhunds beteenden som är så karakteristiska för rasen, ändå sträva efter att basenjin ska fungera väl i den flock och det samhälle de lever i.

Att verka för att inom fem år så många basenji mentalbeskrivs så att vi får ett så stort underlag att en MH-profil för rasen kan göras.

Avelsstrategi

Att bara avla på väl fungerande mentalt stabila hundar och att utbilda basenjiägare om rasens mentala särdrag.

Att aktivt möjliggöra att det anordnas mentalbeskrivningar för basenji och att mentalbeskrivarna informeras om rasens speciella förutsättningar.

Hälsa

Basenji är en frisk ras. De flesta basenji uppnår en hög ålder och rasen ligger i någon av de lägsta premieklasserna hos försäkringsbolagen. Hälsokenkäten som skickades ut 2003 visar dock på att det finns några hälsoproblem som är mer vanligt förekommande. Det är framförallt immunbristsjukdomar såsom tandlossning och furunkulos. Båda sjukdomar som innebär lidande för drabbade hundar. Det finns även en relativt stor andel av basenjägarna som upplever att deras hund har känslig mage. Navelbräck förekommer hos knappt hälften av våra basenji. Det rör sig i de allra flesta fall om små bräck med lite fett- och bindväv som inte innebär något obehag för hunden.

De största hälsoproblemen för rasen ligger dock helt klart i förekomsten av sjukdomarna Fanconis syndrom och basenjiretinopati. Basenjiretinopati är en sjukdom som medför att delar av näthinnan förtvinar men av det vi vet om sjukdomen idag så leder den inte till blindhet. Till dags dato är det ett trettio-tal hundar diagnostiserade men eftersom det i stort sett endast är avelshundarna som ögonlyses så finns det med största säkerhet ett mörkertal. När det gäller Fanconis syndrom, en njursjukdom som leder till döden, så har vi i dagsläget cirka sju insjuknade hundar i Sverige. Utan att vara alltför pessimistisk får man anta att dessa fall kommer att följas av fler i framtiden. Med vetskap om utbredningen av Fanconis syndrom i vår omvärld och medvetenheten om att många av våra hundar är släkt med drabbade linjer, i Sverige och utomlands, så kan vi med relativt stor sannolikhet fastslå att dessa anlag är väl spridda i vår population.

Mål

Att all avel ska bedrivas på ett sådant sätt att risken för att sprida anlag för sjukdomar vidare inom populationen ska begränsas.

Att öka kunskapen om utbredningen och effekterna av de genetiska sjukdomar som förekommer i rasen.

Avelsstrategi

Att inte använda hundar med immunbristsjukdomar annat än i sin lindrigaste form i avel.

Att inte använda hundar med stora/grava medfödda navelbräck i avel.

Att inte använda hundar som har en hög risk för att vara nedärvare av genetiska sjukdomar i avel.

Att vid all avelsplanering särskilt beakta förekomsten av anlagsbärare för genetiska sjukdomar i avelsdjurens stamtavla och att undvika kombinationer som innebär en ökad risk för sjuk avkomma.

Att öka andelen hundar som ögonlyses och särskilt verka för att varje avelsdjur ögonlyses åtminstone en gång efter 7 års ålder.

Att avelsdjurens föräldrar ska ha uppnått cirka sexårs ålder, det vill säga den ålder då Fanconis syndrom och basenjiretinopati vanligtvis har debuterat.

Exteriör

Basenjin skall vara lätt byggd med fin benstomme och aristokratiskt utseende. Den skall vara högbent i förhållande till kroppslängden. Basenjin skall alltid visa god resning och vara alert med ett intelligent uttryck. Huvudet, med dess rynkor och uppstående öron, skall var stolt buret av en väl välvd hals. Den djupa bröstkorgen skall övergå i en tydligt markerad midja och svansen skall bäras hårt ringlad. Helhetsbilden skall vara en välbalanserad hund med gasellik elegans. Idealhöjd/vikt för hanhund 43cm/11kg och för tik 40cm/9,5 kg. Godkända färger är röd och vit, brindle, svart och vit, svart/vit och tan och trikolor.

Exteriört finns det flera olika typer representerade i Sverige. Generellt är kvaliteten hög även när man jämför sig med utlandet.

Mål

Att bevara den höga exteriöra kvaliteten.

Avelsstrategi

All avel ska ske med standarden som underlag.

Att särskild vikt ska läggas vid att bevara rasens exteriöra särdrag.

Att bara använda meriterade djur i avel.

Avelsregler

Avel och uppfödning skall ske i överensstämmelse med djurskyddslagstiftningen, SKK: s grundregler och SKK: s avelspolicy samt de rasspecifika avelsstrategier som utarbetats av Svenska Basenjissällskapet (SBS).

Hane och tik skall vara ögonlysta inom 12 månader före parningsdatum.

Hane och tik skall striptestas för socker i urinen, detta skall vara gjort inom 4 månader före parning.

Hund som själv är sjuk i Fanconis syndrom, PRA, ärftlig katarakt eller colobom ska inte användas i avel.

Hund som givit avkomma med, eller är barn till hundar som har, Fanconis syndrom eller PRA ska inte användas i avel.

Hane eller tik med basenjiretinopati får användas i avel om den paras med en ca 6 år gammal och frilyst partner. Frilysningen skall vara gjord när hunden är ca 6 år.

Hane och tik ska inte vara förälder till fler än 5 % av sin generation.

Kombinationen ska inte innebära en inavelsgrad på högre än 6,25 % räknat på fem generationer (enligt tabellmetoden).

Hane och tik skall ha erhållit lägst 2: a pris i kvalité, i officiell klass, vid lägst 15 månaders ålder. Undantag kan göras för avelsdjur som får "OK" i Lathunden avseende bidrag till genpoolen. Meritering kan även göras genom deltagande på en beskrivning anordnad av Svenska Basenjissällskapet eller godkänt resultat på officiellt prov.

Parningen skall anmälas till avelsrådet.

Uppföljning

- Årligen – Avelsrådet inom Svenska Basenjisällskapet ska kontinuerligt rapportera om utvecklingen i rasen och hur målen i RAS uppfylls.
- Vart 5: e år – RAS ska följas upp, diskuteras och eventuellt revideras på ett uppfödarmöte.